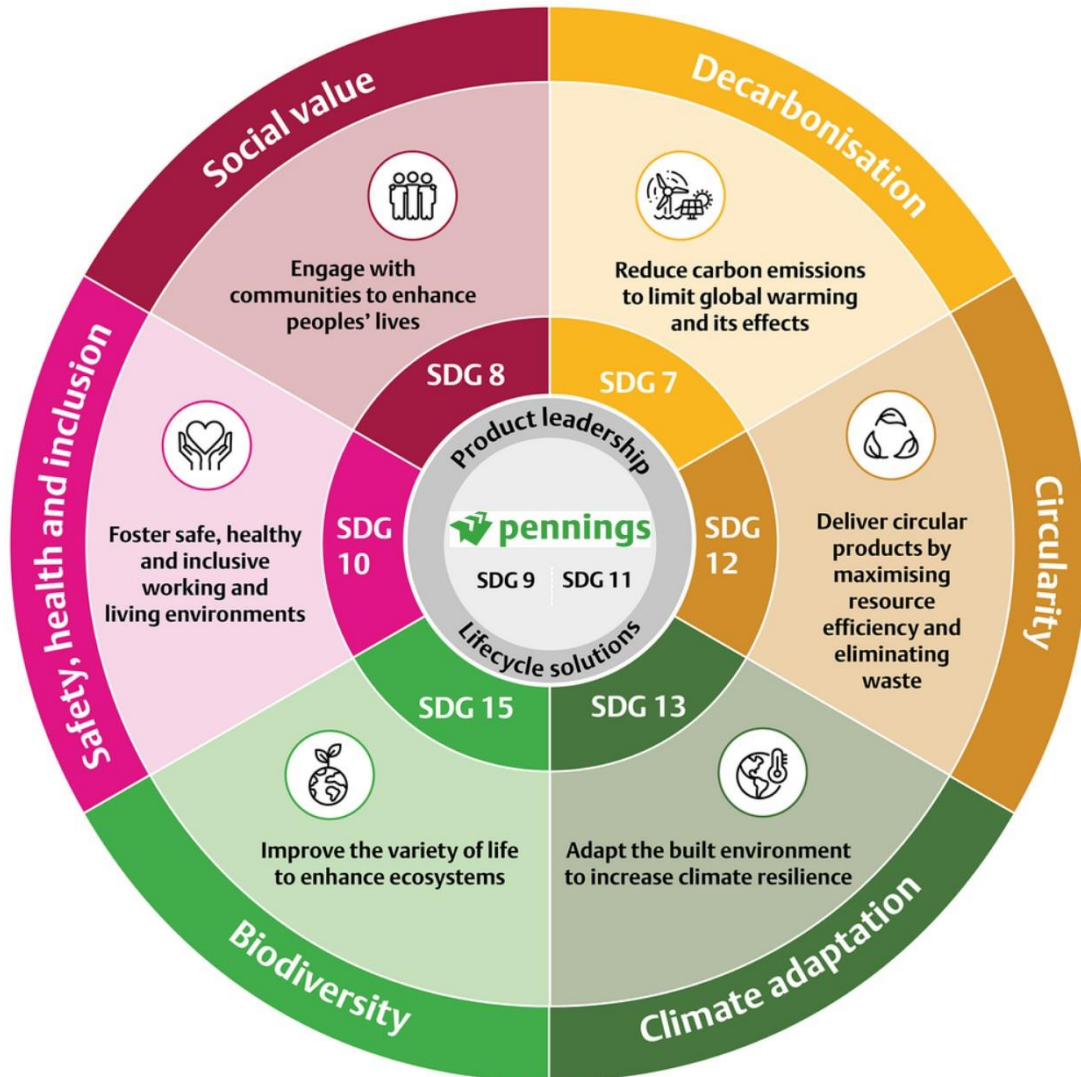


Duurzaamheidsjaarplan 2025

Bouwbedrijf Pennings bv



Afdeling KAM

Datum : 1 maart 2025

Opgesteld : Pieter Lamers / Ronnie Hauwé

Goedgekeurd : Hans Graafmans

Inhoudsopgave

1. Inleiding
2. Duurzaam ondernemen, cijfers 2024, doelstellingen 2025 en maatregelen
3. Relevante milieu wet- en regelgeving
4. Sector- en keteninitiatieven, belanghebbenden
5. Communicatie intern / extern

1. Inleiding

1.1 Algemeen

Duurzaamheid is een belangrijk aspect binnen de bedrijfsvoering van Bouwbedrijf Pennings.

Duurzaamheidsvisie:

Door samenwerking met ketenpartners en door het op een duurzame wijze realiseren van toekomstbestendige (leef)omgevingen, wil Bouwbedrijf Pennings een positieve bijdrage leveren aan de onderwerpen klimaat, circulariteit en welzijn.

Primair willen we actief bijdragen aan de oplossing van de milieu- en klimaatvraagstukken, in plaats van accepteren gezien te worden als onderdeel van het probleem.

1.2 Toepassingsgebied

Het toepassingsgebied van dit jaarplan betreft 'Het ontwikkelen, voorbereiden, uitvoeren en onderhouden van projecten in de woning- en utiliteitsbouw'.

Bouwbedrijf Pennings is gecertificeerd volgens de volgende duurzaamheidscertificatieschema's:

Bewuste Bouwers	Koninklijke BAM Groep nv
CO2-Bewust certificaat, niveau 5	Koninklijke BAM Groep nv
FSC Multi site	BAM Groep Nederland BV
PEFC Multi site	BAM Groep Nederland BV
PSO-ladder trede 3	Bouwbedrijf Pennings bv
ISO 14001	Bouwbedrijf Pennings bv

2. Duurzaam ondernemen, cijfers 2024, doelstellingen 2025 en maatregelen

2.1 Speerpunten

Al lang niet meer draait duurzaamheid alleen om beperking van schadelijke uitstoot. Duurzaamheid omvat voor ons 6 belangrijke hoofdthema's:

1. Decarbonisatie:

- Actief bijdragen aan het terugdringen van de CO₂-uitstoot, van grondstof tot gebruik.
- De scope 3 uitstoot is vele malen groter dan de scope 1 en 2 (directe en indirecte uitstoot door bedrijfsvoering van de organisatie) samen. Desalniettemin reduceren we scope 1 en 2 fors sinds 2019 en zullen dat blijvend trachten te doen.
- Het terugdringen van CO₂-uitstoot binnen scope 3 (deze komt voort uit de productie en levering van materialen en activiteiten van in te kopen partners in de toeleveringsketen) is een proces dat meer tijd vergt. Hiervoor moeten we anders ontwerpen, anders ontwikkelen, nieuwe materialen toepassen, minder afval produceren, maar vooral anders gaan denken! Niet alleen wij, maar alle actoren: opdrachtgevers, onderaannemers, financiers, overheden en gebruikers van het vastgoed.

2. Circulariteit:

- Reductie kantoorafval en het afval dat resteert zullen we maximaal scheiden.
- Reductie en scheiding bouwafval (bouwplaatsen en werf).
- Zoeken naar en toepassen van biobased-materialen en hierover de keten blijvend informeren.
- Toepassen van (deels) gerecyclede bouwmaterialen.
- Ontwerpen van losmaakbare details, zodat materialen bij sloop / demontage ook écht gescheiden (en mogelijk hergebruikt) kunnen worden.

3. Klimaatadaptatie:

- Actief aanbieden van klimaatadaptieve maatregelen bij opdrachtgevers, waardoor hun gebouwen en (leef)omgevingen klimaatbestendiger worden.
- Door klimaatadaptief ontwerpen en ontwikkelen de bestendigheid tegen extreme weersomstandigheden van gebouwen en de (leef)omgeving vergroten.

4. Biodiversiteit:

- Afnemende biodiversiteit is een wetenschappelijk aantoonbare bedreiging voor onze planeet.
- Zeker de bouwsector kan een belangrijke rol spelen bij het omkeren van de afname van de diversiteit aan planten- en dierenleven.
- We willen bijdragen aan oplossingen en alternatieven aanbieden voor biodiversiteitsverbetering aan onze opdrachtgevers.
- We streven naar een positieve impact op al onze projecten.

5. Veiligheid, gezondheid en inclusie:

- Wij streven naar 0 (bijna-)ongevallen op en rondom onze bouwplaatsen.
- Wij willen dat alle mensen zich gewaardeerd en gerespecteerd voelen.
- Bij ons is iedereen welkom en wij waarderen afwijkende meningen en standpunten.

6. Sociale waarde:

- Maatschappelijk ondernemen: wij bieden kansen aan mensen met afstand tot de arbeidsmarkt en laten dit auditen door Prestatieladder Socialer Ondernemen (PSO).
- Het creëren van maatschappelijke impact.
- Eerlijk en ethisch ondernemen.

Deze zes hoofdthema's en bijbehorende doelstellingen, zijn weer terug te slaan naar onze duurzaamheidsvisie en de daarin benoemde onderwerpen:

Klimaat.

Wij streven ernaar onze impact op klimaatverandering terug te dringen. Wij willen en moeten onze CO₂- en stikstofuitstoot verminderen. Hiertoe zullen we de samenwerking zoeken met onze opdrachtgevers, onderaannemers en leveranciers, waarbij we hen actief uitdagen tenminste dezelfde klimaatdoelen na te streven als wij.

Daarnaast zal Bouwbedrijf Pennings haar opdrachtgevers actief stimuleren de juiste keuzes te maken op het gebied van klimaatadaptatie en biodiversiteit.

Circulariteit

Wij willen de efficiënte toepassing van materialen verbeteren. Wij staan voor het terugdringen van onze impact op natuurlijke grondstoffen. Wij zullen hiertoe samenwerken met onze opdrachtgevers en leveranciers om alternatieve materialen en methodes toe te passen om het gebruik van fossiele grondstoffen te beperken en het gebruik van duurzame en hernieuwbare grondstoffen te bevorderen. Ook stimuleren wij de handelswijze met betrekking tot het beperken van bouw- en sloopafval. Met onze (keten)partners gaan we inspanningsverplichtingen aan om steeds meer uitkomende materialen te oogsten. Wij zijn hierover continu in gesprek met al onze partners en trachten hiervoor budgetten vrij te maken bij onze opdrachtgevers.

Welzijn.

Wij streven ernaar de veiligheid en het welzijn van onze medewerkers en de gebruikers van onze producten en diensten structureel en blijvend te verbeteren. Door onze medewerkers te willen kennen, gezamenlijk te zoeken naar alle mogelijkheden hen in hun behoefte te kunnen laten voorzien, gesprekken te voeren over het welzijn en hen alle middelen beschikbaar te stellen het werk maximaal veilig uit te kunnen voeren, zetten wij ons in om iedereen elke dag weer blij en gezond huiswaarts te kunnen laten keren.

Daarnaast nemen wij onze verantwoordelijkheid door inclusief ondernemen in te bedden in onze bedrijfsvoering en op veel van onze projecten een Social Return inspanning te leveren.

2.2 Cijfers 2024

Aantal elektrische auto's:

- Arbeidsvoorwaardelijke leaseauto's : 73%
Doelstelling was tenminste 60%
- Elektrische bedrijfsauto's : 33% (3 van de 9)
Doelstelling was tenminste 6 stuks ****NIET BEHAALD****
- Elektrische bedrijfsbussen : 7% (1 van de 14)
Doelstelling was tenminste 1 stuks

CO2-uitstoot scope 1 en 2:

Energie kantoor en werf / materieeldienst:

- Gas : 32,01 ton
- Elektra (100% groen) : 0,79 ton *exclusief opladen auto's*
- Teruglevering elektra : 0,13 ton
- Subtotaal : 32,80 ton

Leaseauto's en bedrijfsauto's en -bussen:

- Benzine en diesel : 74,88 ton
- Biodiesel bus + heftruck : 0,04 ton
- Biodiesel bedrijfsauto's en -bussen : 0,60 ton
- Biodiesel zwaar transport werf : 0,36 ton
- Elektrische leaseauto's : 0,89 ton *100% groen*
- Elektrische leaseauto's : 34,39 ton *niet herleidbaar*
- Subtotaal : 111,16 ton

Energie bouwplaatsen eigen inkoop:

- Subtotaal : 1,53 ton *100% groen*

Totaal CO2-uitstoot scope 1 en 2 : 145,49 ton *
= (2,28 ton per € miljoen omzet)

Doelstelling was 3,92 ton per € miljoen omzet. Deze doelstelling is dus ruimschoots behaald.

De grootste besparing is te vinden in het elektrificeren van het wagenpark en het feit dat een zeer groot deel van de thuis opgeladen kWh's door medewerkers in 2024 verifieerbaar 100% groen is, waardoor een grote verschuiving van 'elektrische leaseauto's – niet herleidbaar' naar 'elektrische leaseauto's – 100% groen' heeft plaatsgevonden.

Wij blijven streven naar zo betrouwbaar mogelijke cijfers; ook in 2025 zullen we niet nalaten om alle getallen zo betrouwbaar mogelijk weer te geven en daarmee de CO2-uitstoot binnen scope 1 en 2 in kaart te brengen, ook wanneer blijkt dat dit onverhoopt onze doelstelling in de weg zit.

Afval:

- Totaal : 931,3 ton (915,7 ton bouw en 15,6 ton kantoor)
= 14,59 ton per € miljoen omzet
(doelstelling was 17,3 ton per € miljoen omzet)
- Gescheiden : 483,4 ton (473,6 ton bouw en 9,8 ton kantoor)
- Rest : 447,9 ton (442,1 ton bouw en 5,8 ton kantoor)
- Totaal gescheiden : 51,9% (doelstelling was 55%) ****NIET BEHAALD****

*) *Geregistreerd aan CO2-uitstoot scope 1+2:*

- energie kantoor
- energie bouwplaatsen, wanneer wij deze zelf inkopen
- biodiesel bedrijfsauto's en -bussen
- energie werf / materieeldienst
- benzine en diesel leaseauto's en bedrijfsauto's en -bussen
- biodiesel (zware) transporten tussen werf / materieeldienst en bouwplaatsen

Energie labels gebouwen (scope 3) opgeleverd:

- Revitaliseren winkelcentrum Hoge Vugt, Breda : geen label(s)
- Waddinxveen, revitalisering winkelunit : geen label(s)
- Verduurzaming Amersfoort, Altera : n.n.b.
- Verduurzaming Putten, Altera : n.n.b.
- Verduurzaming 194 bestaande corporatiewoningen
 - Van label A naar A+ : 8 eenheden
 - Van label B naar A+ : 14 eenheden
 - Van label B naar A : 71 eenheden
 - Van label C naar A++ : 4 eenheden
 - Van label C naar A+ : 7 eenheden
 - Van label C naar A : 158 eenheden
 - Van label C naar B : 31 eenheden
 - Van label D naar A : 56 eenheden
 - Van label D naar B : 8 eenheden
 - Van label D naar C : 4 eenheden
 - Van label E naar A : 47 eenheden
 - Van label E naar C : 2 eenheden
 - Van label F naar A : 4 eenheden
 - Van label F naar B : 2 eenheden
 - Van label G naar B : 1 eenheid
- Totaal 417 verduurzaamde woningen opgeleverd, waarvan 369 (88%) naar label A, A+ of A++.

Overige:

- Welzijn en tevredenheid medewerkers : Glint-engagementscore Q4 2024: 81
- Social Return : PSO trede 3

2.3 Doelstellingen 2025

Een positieve bijdrage leveren op gebied van duurzaamheid!

CO2-uitstoot scope 1 en 2 voor 2025: 10% reduceren ten opzichte van 2023. Dus 3,56 ton per € miljoen omzet*.

*) *Tevens rekening gehouden met 8% omzetcorrectie door inflatie in 2023 en 2024.*

Enkele leaseauto's rijden (noodgedwongen) nog op diesel. Voor deze auto's gaan we voor tenminste 80% ook over op gebruik van HVO100 biodiesel.

Afval: scheidingspercentage van 51,9% naar 55%.

Een streven om het totaal aan ton afval per € miljoen omzet te reduceren met 10% ten opzichte van 2023 naar maximaal 16,35 ton per € miljoen omzet. Echter door de grote verscheidenheid aan projecten en dus aan afvalstromen is dit een streven en daardoor niet realistisch af te kaderen.

De hoeveelheid afval op kantoor terugdringen van 15,6 ton naar maximaal 14,5 ton (-/- 7%) en de scheiding daarvan verhogen van 62,8% naar 66%.

Energielabels: projecten met een A-label of beter bij oplevering project, krijgen in de acquisitie voorrang op projecten met een lager label, óók als het financiële resultaat op deze projecten anders zou adviseren. Over deze keuzes zal verslag worden gedaan in de verslagen van het frequente interne acquisitieoverleg.

Welzijn medewerkers: boeien en binden van onze medewerkers.

Inclusief ondernemen verhoogt de kansen en verbetert de resultaten. Een team dat volledig aan elkaar is ge-committeerd, verkent per definitie minder kansen dan een team met totaal uiteenlopende meningen. Wij streven daarom naar diversiteit binnen onze projectteams om maximaal toegevoegde waarde te kunnen leveren. Doelstelling medewerkerstevredenheid, onafhankelijk en met wetenschappelijke onderbouwing getoetst, > 75 op schaal van 0-100.

Doelstelling PSO: behouden trede 3.

Overige doelstellingen: behouden genoemde certificaten in paragraaf 1.2.

Scope 3.

- Inkoop van 100% GroenR beton, daar waar dit bouwtechnisch en constructief mogelijk is en hoeveelheden groter zijn dan 40 m³ per project.
- Voorkeur voor ISO 14001-gecertificeerde onderaannemers / leveranciers.
- Elektrisch materieel en anders toepassen van HVO100 biobrandstof.
- Acquireren op projecten met mogelijkheden voor houtbouw.

2.4 Maatregelen

Gedrag.

De belangrijkste bijdrage kunnen we leveren door het juiste gedrag te tonen, te stimuleren én te belonen.

Actief het gesprek aangaan met niet alleen onze collega's, maar ook met de rest van onze keten: onderaannemers en leveranciers, maar zeker ook onze opdrachtgevers en adviseurs.

Bij maatregelen om de gestelde doelen te bereiken wordt onderscheid gemaakt in algemene maatregelen, maatregelen voor kantoor en maatregelen voor bouwplaatsen / werf.

Algemene maatregelen.

- Klimaat:
 - Verder elektrificeren van het wagenpark. Eind 2025 tenminste 77,5% volledig elektrisch.
 - Sturen op gedrag medewerkers.
- Circulariteit:
 - Maximale aandacht voor afvalscheiding.
- Welzijn:
 - Oog hebben voor elkaar.
 - Investeren in het behoud van en aantrekken van nieuwe medewerkers met afstand tot de arbeidsmarkt.
 - Frequent meten van medewerkerstevredenheid door middel van wetenschappelijk onderbouwde enquêtes en het opstellen van actielijsten naar aanleiding van de uitslagen van deze enquêtes.
 - Inclusief ondernemen door te kiezen voor (project)teams met mensen met uiteenlopende ideeën, culturen en/of motivaties om te komen tot de beste keuzes.

Maatregelen kantoor.

- Klimaat:
 - Stimuleren gebruik fiets.
 - Sturen op gedrag medewerkers, waaronder het uitschakelen van apparatuur wanneer deze niet in gebruik zijn, verwarming uit wanneer niet nodig, natuurlijk koelen (raam open) en gebruik zonwering prevaleert boven gebruik airco.
- Circulariteit:
 - Afvalbeperking en aandacht voor (goede) scheiding daarvan op kantoor.
- Welzijn:
 - Luisteren naar elkaar en het stimuleren van voldoende beweging.

Maatregelen bouwplaatsen en werf / materieedienst.

- Klimaat:
 - Waar mogelijk beperken reisafstanden woon-werk en stimuleren carpoolen.
 - Lokaal uitbesteden (in de buurt van de projecten).
 - Beperken inzet dieselmaterieel (hoogwerkers, verreikers, bouwkransen bij voorkeur elektrisch).
 - Gebruik HVO100 biodiesel voor alle bedrijfswagens.
 - Bij vervanging bedrijfswagens per geval overwegen over te stappen naar elektrisch. Doelstelling per eind 2025 tenminste 6 elektrische bedrijfsauto's en 2 elektrische bedrijfsbussen.
- Circulariteit:
 - Afvalscheiding/-beheer.
 - Waar mogelijk afval inzetten als nieuwe grondstof.
 - Bij sloop / demontage maximaal inzetten op oogsten van uitkomende materialen.
 - Beperken verpakkingsmateriaal.
 - 100% toepassing van duurzaam hout.
 - Waar mogelijk toepassen van circulaire, herbruikbare en/of losmaakbare bouwmaterialen.
 - Retourname restproducten door onderaannemers / leveranciers.
- Welzijn:
 - Praat met en luister naar elkaar; heb oog voor elkaar.
 - Inclusief: laat alle mensen zich op onze bouwplaatsen thuis voelen.

3. Relevante milieu wet- en regelgeving

Aanstaande wet- en regelgeving op het gebied van duurzaamheid en milieu:

	Ingangs- of doeljaar	Omschrijving	Thema			
			CO2	Circulariteit	Bio- diversiteit	Klimaat- adaptie
		= Direct van invloed op Pennings				
		= Indirect van invloed op Pennings				
2025	2025-01-01	Aanscherpen MPG woningen naar 0,5. Aanscherpen MPG kantoren naar 0,7	X	X		
2030	2030-01-01	Er mogen geen woningen verhuurd worden met label E, F,G	X			
	2030-01-01	Grote steden emissievrije milieuzones	X			
	2030-12-31	Halvering gebruik primaire abiotische grondstoffen	X	X		X
	2030-12-31	Schone lucht akkoord (NOx en fijnstof) voor BAM mobiliteit en mobiele werktuigen	X			X
	2030-12-31	Alle nieuwe gebouwen emissievrij en circulair	X	X		
	2030-12-31	Einde betonakkoord voor duurzame groei	X	X		
	2030-12-31	Alle nieuwbouw energieneutraal	X			
2050	2050-12-31	Nederland Circulair		X		

CO2 = Koolstofdioxide.

NOx = Stikstofoxide.

Circulariteit = Producten die na gebruik worden ingezet als grondstof voor nieuwe producten of materialen.

Biodiversiteit = Waaruit onze natuurlijke wereld bestaat. Het omvat alle soorten planten, dieren en micro-organismen.

Klimaatadaptie = De omgeving aanpassen en je voorbereiden op de gevolgen van het veranderende klimaat.

4. Sector- en keteninitiatieven, belanghebbenden

Bouwbedrijf Pennings volgt onderstaande sector- en keteninitiatieven op het gebied van duurzaamheid:

Deelnemer / lid van organisaties	website
Gedragscode Bewuste Bouwers	www.bewustebouwer.nl
Circulair Building Platform	Niet-openbare website
Dutch Green Building Council (DGBC) Founding partner	www.dgbc.nl
College van Deskundigen MvO Prestatieladder	www.mvoprestatieladder.nl
Bouw- en Houtconvenant	https://nl.fsc.org/nl-nl/hout-in-de-bouw/bouw-en-hout-convenant
Dutch Green Building Council - Programmaraad Circulair	https://www.dgbc.nl/themas/circulariteit
Dutch Green Building Council (DGBC) Adviesgroep Breeam-NL	http://www.dgbc.nl
SKAO, CO2 Prestatieladder	https://www.skao.nl/
FSC	www.fsc.nl
PEFC	www.pefc.nl
Lenteakkoord - ZEN	www.lente-akkoord.nl
Bossche Green Deal: Zero Emissie Stadslogistiek	https://doehetzero.nl/gemeente/denbosch/
PSO-ladder	https://www.pso-nederland.nl/
Duurzaam Veilig wegverkeer	https://duurzaamveiligwegverkeer.nl/
Duurzaamheidsakkoord gemeente Den Bosch	https://www.s-hertogenbosch.nl/wp-content/uploads/Duurzaamheidsakkoord-duurzaam-wonen-s-Hertogenbosch-2018-2025.pdf

Externe belanghebbenden.

Ons duurzaamheidsbeleid raakt in meer of mindere mate vele (keten)partners. Het is aan ons de taak hen mee te nemen in onze visie, doelstellingen en keuzes. Alleen samen bereiken we iets:

soort belanghebbende	organisatie, groep
Opdrachtgevers	Corporaties, ontwikkelaars, beleggers, Rijksvastgoedbedrijf
Commerciële huurders	(Toekomstige) gebruikers van panden
Woonconsumenten	(Toekomstige) kopers en huurders
Crediteuren	Onderaannemers, leveranciers
Omgeving	(Direct) omwonenden en gebruikers van de omgeving van bouwplaatsen, alsook de omliggende natuur en het milieu
Gemeenten	<i>Diversen</i>
Energiemaatschappijen en netbeheerders	<i>Diversen</i>
Leasemaatschappijen	Athlon
Afvalverwerkers	Bnext, Van Dalen, Heijmans, Seenons
Materieelleverancier	BAM Materieel
Certificeerders	KIWA

5. Communicatie intern / extern

Bouwbedrijf Pennings communiceert zowel intern als extern op een structurele en transparante wijze over haar duurzaamheidsbeleid.

Intern.

Het doel van de interne communicatie is het vergroten van het bewustzijn en de betrokkenheid van medewerkers op het gebied van duurzaamheid.

Leidinggevenden zijn verantwoordelijk voor de inbedding van de duurzaamheidsdoelstellingen in de organisatie en zullen frequent het gesprek aangaan met collega's om gedragsverandering te bewerkstelligen. Dit met als doel een structurele bijdrage te kunnen leveren aan het ombuigen van de klimaatverandering, het stimuleren van een circulaire economie en het bevorderen van het welzijn.

Extern.

Het doel van externe communicatie is het uitdragen van de maatschappelijke betrokkenheid en de voortrekkersrol van Bouwbedrijf Pennings op het gebied van klimaat, circulariteit en welzijn, evenals het vergroten van het bewustzijn en de betrokkenheid van externe partijen, zodat ook zij een actieve bijdrage kunnen leveren.

Op onze website wordt het Duurzaamheidsjaarplan openbaar gepubliceerd.

Op projectniveau zijn naar onderaannemers en leveranciers de projectleiders, inkopers en uitvoerders primair verantwoordelijk voor de externe communicatie en de stimulators ook hen een bijdrage te laten leveren aan de doelstellingen. Naar onze opdrachtgevers zijn directie en de planontwikkelaars primair verantwoordelijk: stimuleer opdrachtgevers en adviseurs in de keuzes die ze maken door naast de 'standaard afwegingskaders' tijd, kwaliteit en geld, ook duurzaamheid en veiligheid een prominente rol te laten spelen!

Intern.

Interne overlegstructuur, waarbij Duurzaamheid op de agenda staat:

	dir	bedrl	contr	kwc	kam	oc	pl	uitv	bpm	po	calc	ink	wvb	tdo	uitv	hrbp	kp	frequentie
MT-overleg	V	X	X													X		11
Commercieel overleg	V	X																12
Directiebeoordeling	V	X	X	X	X													1
SWOT-analyse	V			X												X		1
Managementreview -'VCA'	V				X													1
Onderdeelcommissie						X												8
OV	X		X			V												4
Kick-off nieuwe acquisitie / tender / bouwteam	V						F				X	F	⊗					0
Overdrachtsbespreking tender / bouwteam → realisatie	X						X	F		V	X	X	X					0
Bouwvergaderingen	F						V	X										0
Werk- / coördinatiebesprekingen							V	X					X					0
Projectbespreking financieel	X	X	V														X	11
Projectevaluatie	X	X					V	X		X	X	X	X				X	0
Afdelingsoverleg (hoofden)	V	X	X							⊗	⊗	⊗	⊗			X		4
Ontwikkelingsoverleg	V	X								X	⊗							12
Projectleidersvergadering	V	X					X						⊗					6
Uitvoerdersvergadering	V	X	X	X	X		X	X						X	X			1
Inkoopoverleg	V											X						2
VGM-overleg	X				V													4
Overleg nazorg	V														X			11
Werkvoorbereidersoverleg	X												X					4
Calculatieoverleg	X										X							2
Overleg groot onderhoud	X	V									X		X		X			11
Direct- en serviceonderhoud		X												X				4

Rol: V = voorzitter X = deelnemer
 F = facultatief aanwezig ⊗ = alleen afdelingshoofd
Frequentie: O = op afroep n = aantal keer per jaar

Legenda:

dir = directie	pl = projectleider	wvb = werkvoorbereider
bedrl = bedrijfsleider	uitv = uitvoerder	tdo = teamleider serviceonderhoud
contr = controller	bpm = bouwplaatsmedewerker	uitvn = uitvoerder nazorg
kwc = kwaliteitscoördinator	po = planontwikkelaar	hrbp = hr businesspartner
kam = kam-coördinator	calc = calculator	kp = kopersbegeleider
oc = onderdeelcommissie	ink = inkoper	

Extern.

Extern overleg en communicatie:

	<i>frequentie</i>	<i>externe partij(en)</i>	<i>actie</i>
Beknopt financieel overzicht	Maandelijks, begin van de maanden: 2 tot en met 12	BAM Specials	contr / dir
Uitgebreide financiële rapportage (consolidatie)	Per kwartaal, eind van de maanden: 3 - 6 - 9 - 12	BAM Specials	contr / dir
Nieuwsbrief, papier	3x per jaar	Medewerkers	secr
Website Pennings	Variabel	Voor iedereen vrij toegankelijk	secr / pl
LinkedIn	Variabel	Voor iedereen vrij toegankelijk	dpo

dir = directie
contr = controller
secr = secretariaat
dpo = directeur ontwikkeling
pl = projectleiding