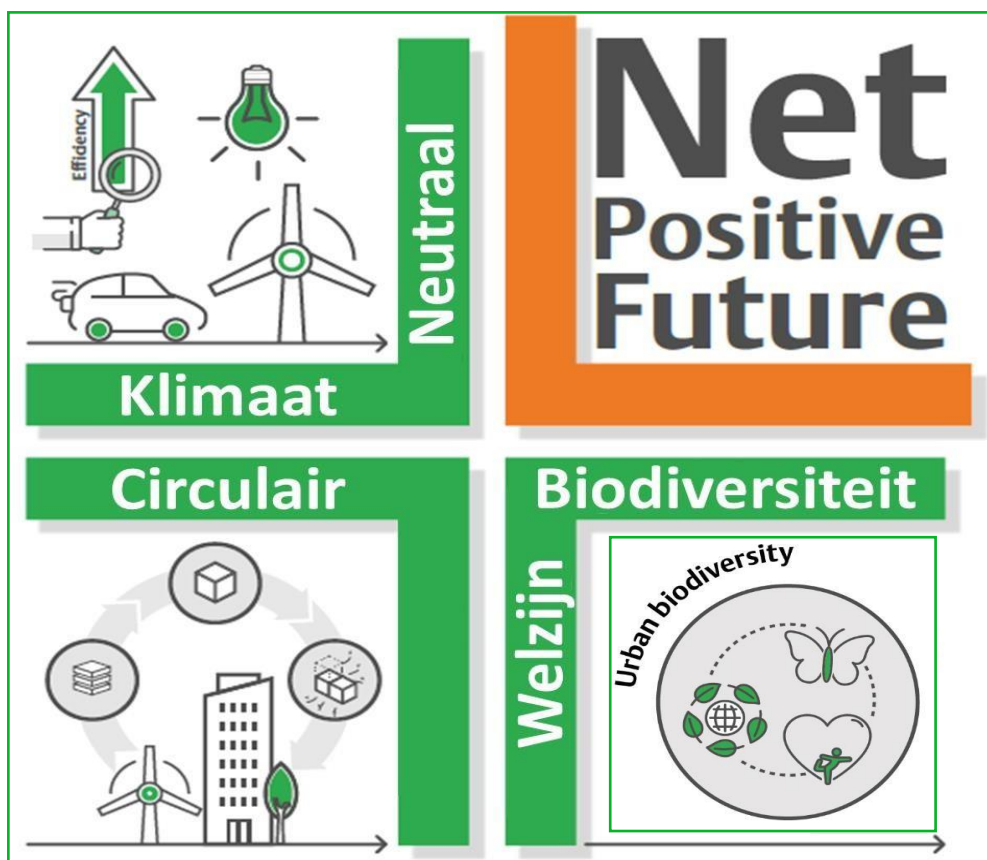


Duurzaamheidsjaarplan 2023

Bouwbedrijf Pennings bv



Afdeling KAM

Datum : 17 maart 2023

Opgesteld : Pieter Lamers / Ronnie Hauwé

Goedgekeurd : Hans Graafmans

Inhoudsopgave

1. Inleiding
2. Duurzaam ondernemen, cijfers 2022, doelstellingen en maatregelen
3. Relevante milieu wet- en regelgeving
4. Sector- en keteninitiatieven, belanghebbenden
5. Communicatie intern / extern

1. Inleiding

1.1 Algemeen

Duurzaamheid is een belangrijk aspect van de bedrijfsvoering van Bouwbedrijf Pennings. Door samenwerking met ketenpartners en door het realiseren van energiezuinige, circulaire en gezonde producten en diensten wil Bouwbedrijf Pennings een positieve bijdrage leveren met betrekking tot klimaat, grondstoffen en welzijn.

1.2 Toepassingsgebied

Het toepassingsgebied van dit jaarplan betreft 'Het ontwikkelen en uitvoeren van projecten in de woning- en utiliteitsbouw'.

Bouwbedrijf Pennings is gecertificeerd volgens de volgende duurzaamheidscertificatieschema's:

Bewuste Bouwers	Koninklijke BAM Groep nv
CO ₂ –Bewust certificaat, niveau 5	Koninklijke BAM Groep nv
FSC Multi site	BAM Groep Nederland BV
PEFC Multi site	BAM Groep Nederland BV
PSO ladder trede 3	Bouwbedrijf Pennings bv
ISO 14001	Bouwbedrijf Pennings bv

2. Duurzaam ondernemen, cijfers 2022, doelstellingen en maatregelen

2.1 Speerpunten

Bouwbedrijf Pennings onderscheidt een drietal speerpunten met betrekking tot duurzaam ondernemen.

1. Klimaat:

- Decarbonisatie: reduceren CO2-emissie.
- Klimaatadaptatie: aanpassing van de gebouwde omgeving om de klimaatbestendigheid te vergroten.
- Biodiversiteit: verbeteren van de verscheidenheid aan leven om ecosystemen te verbeteren.
- Terugdringen stikstofuitstoot.

2. Circulariteit:

- Reductie / splitsing kantoorafval.
- Reductie / splitsing bouwafval (bouwplaatsen en werf).
- Toepassen van (deels) gerecyclede bouwmaterialen.
- Toepassen van recyclebare en herbruikbare bouwmaterialen.

3. Welzijn:

- Veiligheid, gezondheid en inclusie: een veilige, gezonde en inclusieve werk- en leefomgeving bevorderen.
- Sociale waarden: samenwerken met gemeenschappen om het leven van mensen te verbeteren, inclusief Social Return.

Klimaat.



Wij streven ernaar onze impact op klimaatverandering terug te dringen. Wij zullen onze CO2- en stikstofuitstoot verminderen. Hiertoe zullen we de samenwerking zoeken met onze opdrachtgevers en onderaannemers. Daarnaast zal Bouwbedrijf Pennings haar opdrachtgevers actief stimuleren de juiste keuzes te maken op het gebied van klimaatadaptatie en biodiversiteit.

De CO2-emissie kan verdeeld worden in:

- Scope 1: onze eigen directe uitstoot (kantoor, bouwplaats, werf, mobiliteit),
- Scope 2: de indirecte uitstoot (ingekochte materialen en diensten), en
- Scope 3: hetgeen we achter laten als gevolg van onze activiteiten (de gebouwen die we realiseren).

Circulariteit.

Wij willen de efficiënte toepassing van materialen verbeteren. Wij staan voor het terugdringen van onze impact op natuurlijke grondstoffen. Wij zullen hiertoe samenwerken met onze opdrachtgevers en leveranciers om alternatieve materialen en methodes toe te passen om het gebruik van fossiele grondstoffen te beperken en het gebruik van duurzame en hernieuwbare grondstoffen te bevorderen. Ook stimuleren wij de handelwijze met betrekking tot het beperken en het hergebruik van bouw- en sloopafval.

A	B	C	D	E
 Totale hoeveelheid materialen reduceren	 Niet-hernieuwbare virgin input reduceren	 Gebruiksduur verlengen	 Potentieel hergebruik van product of component, maximaliseren	 Potentieel hergebruik van materiaal maximaliseren – recycleerbaarheid
A 1 Intern delen	B 1 Inzicht in aandeel recycled, biobased en virgin materialen	C 1 Garanties oprekken	D 1 Design for Disassembly	E 1 Design for recycling
A 2 Huren of peer to peer delen	B 2 Aandeel recycled content verhogen	C 2 Contractuele afspraken onderhoud en herstel	D 2 Modulair ontwerp	E 2 Inzicht in materialen
A 3 Hergebruik, refurbishing of upgraden	B 3 Aandeel biobased content verhogen	C 3 Upgradebare producten	D 3 Gestandaardiseerd ontwerp	E 3 Contractuele afspraken terugname en recyclage
A 4 Minimaal gebruik van materiaal in ontwerp		C 4 Ontwerpen voor lange levensduur	D 4 Inzicht in samenstelling en verbindingen	E 4 Verminderen van toxiciteit
A 5 Minder afval		C 5 Repareerbaarheid en onderhoudbaarheid	D 5 Contractuele afspraken terugname en hergebruik	E 5 Biologisch afbreekbaar/-composteerbaar
		C 6 Modulair/veranderingsgericht ontwerp	D 6 Circulaire verdienmodellen stimuleren	E 6 Circulaire verdienmodellen stimuleren
		C 7 Contractueel stimuleren van gebruiksduurverlenging		
		C 8 Advies over gebruiksoptimalisatie door leverancier		

Welzijn.

Wij streven ernaar de veiligheid en het welzijn van onze medewerkers en de gebruikers van onze producten en diensten structureel te verbeteren. Wij nemen onze verantwoordelijkheid door inclusief ondernemen in te bedden in onze bedrijfsvoering en op veel van onze projecten een Social Return inspanning te leveren.

2.2 Cijfers 2022

CO2-uitstoot *	:	245,2 ton (= 4,69 ton per € miljoen)
Afval:		
• Totaal **	:	731,5 ton (723,3 ton bouw en 8,2 ton kantoor)
• Gescheiden	:	289,2 ton (289,2 ton bouw en 0,0 ton kantoor)
• Rest	:	442,3 ton (434,1 ton bouw en 8,2 ton kantoor)
Totaal gescheiden	:	39,5%
Energielabels gebouwen (scope 3) opgeleverd:		
• Rijsbergen, Hal + Kantoor circa 300 + 1.250 m ²	:	A+++++
• Berkel-Enschot, 73 woningen	:	6x A++ en 67x A+++
• Eindhoven, Kantoor Fellenoord ca. 22.000m ²	:	A+++
• Vianen, commerciële ruimte + 16 appartementen	:	A+++ (appartementen); commerciële ruimte casco, dus geen label
• Maarssen, winkelcentrum fase I	:	Veelal casco winkels, dus geen label
• Verduurzaming bestaande corporatiewoningen		
- Van label D naar A	:	7 eenheden
- Van label C naar A	:	251 eenheden
- Van label B naar A	:	7 eenheden
- Van label D naar B	:	6 eenheden
- Van label E naar B	:	14 eenheden
- Van label E naar C	:	1 eenheid
- Van label F naar B	:	2 eenheden
- Van label F naar C	:	5 eenheden
• Welzijn medewerkers	:	Glint-engagementscore Q4 2022: 84
• Social-return	:	PSO-trede 3

*) Geregistreerd aan CO2-uitstoot: energie kantoor en bouwplaatsen, lease- en bedrijfsauto's en transport werf.

**) Tot en met 2022 werd papier niet geregistreerd. Maar alle papier werd gescheiden afgevoerd; vanaf 2023 zal dit wel in de cijfers worden meegenomen.

2.3 Doelstellingen

Het waar mogelijk leveren van een structurele bijdrage een einde te maken aan armoede, ongelijkheid, onrecht en klimaatverandering.

CO2-uitstoot 2023: 5% reduceren ten opzichte van 2022. Dus 4,28 ton per € miljoen omzet*.

*) Tevens rekening gehouden met 4% omzetcorrectie door inflatie in 2023.

Afval: scheidingspercentage van 39,5% naar 50%.

Een streven om het totaal aan ton afval per € miljoen omzet te reduceren met 5%. Echter door de grote verscheidenheid aan projecten en dus aan afvalstromen is dit een streven en om die reden niet af te kaderen. Ook afval scheiden op kantoor wordt ingevoerd.

Energielabels: projecten met een A label of beter bij oplevering project, krijgen in de acquisitie voorrang op projecten met een lager label, óók als de rendementen op deze projecten anders zouden adviseren. Over deze keuzes zal verslag worden gedaan in de verslagen van het frequent interne acquisitieoverleg.

Welzijn medewerkers: boeien en binden van onze medewerkers.

Inclusief ondernemen verhoogt de kansen en verbetert de resultaten. Een team dat volledig aan elkaar is ge-committeerd, verkent per definitie minder kansen dan een team met totaal uiteenlopende meningen.

Doelstelling Glint-engagementscore >74.

2.4 Maatregelen

Gedrag.

De belangrijkste bijdrage kunnen we leveren door het juiste gedrag te tonen én te stimuleren.

Actief het gesprek aan gaan met niet alleen collega's onderling, maar ook met de rest van onze keten: onderaannemers en leveranciers, maar zeker ook de opdrachtgevers.

Bij maatregelen om de gestelde doelen te bereiken wordt onderscheid gemaakt in algemene maatregelen, maatregelen voor kantoor en maatregelen voor bouwplaatsen / werf.

Algemene maatregelen.

- Klimaat:
 - Doorpakken met het elektrificeren van het wagenpark. Eind 2023 moet 35% volledig elektrisch zijn, en eind 2024 55%.
 - Sturen op gedrag medewerkers.
- Circulariteit:
 - Maximale aandacht voor afvalscheiding.
- Welzijn:
 - Handhaving PSO-certificaat.
 - Medewerkerstevredenheid frequent meten middels Glint-enquête.
 - Inclusief ondernemen door te kiezen voor (project)teams met mensen met uiteenlopende ideeën, culturen en/of motivaties om te komen tot de beste keuzes.

Maatregelen kantoor.

- Klimaat:
 - Stimuleren gebruik fiets.
 - Sturen op gedrag medewerkers, waaronder apparatuur uitschakelen wanneer niet in gebruik, verwarming uit wanneer niet nodig, natuurlijk koelen (raam open) prevaleert boven gebruik airco.
 - Biodiversiteit en klimaatadaptatie: meer groen in en rondom ons kantoorpand.
- Circulariteit:
 - Afval scheiden op kantoor van 2 (papier en rest) naar 4 fracties: Papier, PMD, Swill en Rest.
- Welzijn:
 - Luisteren naar elkaar.

Maatregelen bouwplaatsen / werf.

- Klimaat:
 - Waar mogelijk beperken reisafstanden woon-werk en stimuleren carpoolen.
 - Lokaal uitbesteden (in de buurt van de projecten).
 - Beperken inzet dieselmaterieel (hoogwerkers, verreikers, bouwkransen bij voorkeur elektrisch).
 - Gebruik HVO100 biodiesel; inclusief afspraken transporteur.
- Circulariteit:
 - Afvalscheiding/-beheer.
 - Beperken verpakkingsmateriaal.
 - 100% toepassing van duurzaam hout.
 - Waar mogelijk toepassen van circulaire en/of herbruikbare bouwmaterialen.
 - Retourname restproducten door onderaannemers/leveranciers.
- Welzijn:
 - Praat met en luister naar elkaar.
 - Inclusief: laat alle mensen zich op onze bouwplaatsen thuis voelen.

3. Relevante milieu wet- en regelgeving

	ingangs- of doeljaar	omschrijving	thema		
			CO2, energie	Afval, grond- stoffen, cir- culariteit	Bodem-, water-, luchtkwaliteit, klimaatadaptatie
		= Direct van invloed op Pennings			
		= Indirect van invloed op Pennings			
2023	2023-01-01	Bestaande kantoren minimaal label C (wijziging bouwbesluit 2012)	X		
	2023-12-31	100% circulair uitvragen door overheid (Transitieagenda Circulaire Bouweconomie)		X	
	2023-12-31	Aandeel hernieuwbare energie Nederland > 16%	X		
2024	2024-01-01	Omgevingswet (bundeling van 26 'oude' wetten op het gebied van bouwen, milieu, water, ruimtelijke ordening en natuur.			X
2030	2030-01-01	Bestaande kantoren minimaal label A	X		
	2030-12-31	Betonakkoord voor duurzame groei	X	X	
	2030-12-31	50% van alle materialen in Nederland wordt gerecycled		X	
	2030-12-31	Schone Lucht Akkoord (NOx en fijnstof) voor BAM: mobiliteit en mobiele werktuigen			X
2050	2050-12-31	Nederland Circulair		X	

4. Sector- en keteninitiatieven, belanghebbenden

Bouwbedrijf Pennings volgt onderstaande sector- en keteninitiatieven op het gebied van duurzaamheid:

<i>deelnemer/lid van organisaties</i>	<i>website</i>
Gedragcode Bewuste Bouwers	http://www.bewustebouwers.nl
Circular Building Platform	Niet-openbare website
Dutch Green Building Council (DGBC) Founding partner	http://www.dgbc.nl
College van Deskundigen MvO Prestatieladder	www.mvoprestatieladder.nl
Bouw- en Houtconvenant	http://www.fsc.nl/nl-nl/fsc-per-sector/hout/bouw-hout-convenant
Dutch Green Building Council - Programmaraad Circulair	https://www.dgbc.nl/themas/circulariteit
Dutch Green Building Council (DGBC) Adviesgroep Breeam-NL	http://www.dgbc.nl
SKAO, CO2 Prestatieladder	https://www.skao.nl/
FSC	www.fsc.nl
PEFC	www.PEFCnederland.nl
Centraal College van Deskundigen MVO- Prestatieladder	http://www.mvoprestatieladder.nl/organisatiestructuur/
Lenteakkoord - ZEN	https://www.lente-akkoord.nl/
Bossche Green Deal: Zero Emissie Stadslogistiek	https://www.denbosch.nl/nl/duurzaam/aanpak-zero-emissie-stadslogistiek
PSO-ladder	https://www.pso-nederland.nl/
Keurmerk veilig en duurzaam op weg	http://www.veiligenduurzaamopweg.nl/

Externe belanghebbenden.

<i>soort belanghebbende</i>	<i>organisatie, groep</i>
Opdrachtgevers	Corporaties, ontwikkelaars, beleggers, Rijksvastgoedbedrijf
Commerciële huurders	(Toekomstig) gebruikers van panden
Woonconsumenten	(Toekomstige) kopers en huurders
Crediteuren	Onderaannemers, leveranciers
Omgeving	(Direct) omwonenden en gebruikers van de omgeving van bouwplaatsen, alsook de omliggende natuur en het milieu.
Gemeenten	<i>Diversen</i>
Energiemaatschappijen en netbeheerders	<i>Diversen</i>
Leasemaatschappijen	Leaseplan en Athlon
Afvalverwerkers	Beelen, Van Dalen, Heijmans, van Bruchem
Materieel leverancier	BAM Materieel
Certificeerders	KIWA

5. Communicatie intern / extern

Bouwbedrijf Pennings communiceert zowel intern als extern op een structurele en transparante wijze over haar duurzaamheidsbeleid.

Intern.

Het doel van de interne communicatie is het bewustzijn en de betrokkenheid van medewerkers op het gebied van duurzaamheid te vergroten.

Leidinggevenden zijn verantwoordelijk om de duurzaamheidsdoelstellingen in de organisatie in te bedden en moeten frequent het gesprek aangaan met collega's om gedragsverandering te bewerkstelligen om te komen tot een structurele bijdrage een einde te maken aan armoede, ongelijkheid, onrecht en klimaatverandering.

Extern.

Het doel van externe communicatie is het uitdragen van de maatschappelijke betrokkenheid en de voortrekkersrol van Bouwbedrijf Pennings op het gebied van klimaat, circulariteit en welzijn, evenals het vergroten van het bewustzijn en de betrokkenheid van externe partijen, zodat ook zij een actieve bijdrage kunnen leveren.

Op onze website wordt het Duurzaamheidsjaarplan openbaar gepubliceerd.

Op projectniveau zijn naar onderaannemers en leveranciers de projectleiders, inkopers en uitvoerders primair verantwoordelijk voor de externe communicatie en de stimulans ook hen een bijdrage te laten leveren aan de doelstellingen.

Naar onze opdrachtgevers zijn directie en de planontwikkelaars primair verantwoordelijk: stimuleer opdrachtgevers bij keuzes die ze maken naast de 'standaard afwegingskaders' tijd, kwaliteit en geld, ook duurzaamheid een prominente rol te laten spelen!

Duurzaamheidsjaarplan 2023 - Bouwbedrijf Pennings bv

Intern.

	dir	bedrl	contr	kwc	kam	oc	pl	uitv	bpm	po	calc	ink	wvb	tdo	uitvn	kp	frequentie
MT-overleg	V	X	X														11
Commercieel overleg	V	X															11
Directiebeoordeling	V	X	X	X	X												1
SWOT-analyse	V			X													1
Managementreview -'VCA'	V				X												1
Onderdeelcommissie						X											4
OV	X		X			V											4
Kick-off nieuwe acquisitie / tender / bouwteam	V						F				X	F	⊗				O
Overdrachtsbespreking tender / bouwteam → realisatie	X						X	F		V	X	X	X				O
Bouwvergaderingen	F						V	X									O
Werk-/coördinatiebesprekingen							V	X					X				O
Projectbespreking financieel	X	X	V													X	11
Projectevaluatie	X	X					V	X		X	X	X	X			X	0
Hoofden van dienst	V	X	X							⊗	⊗	⊗	⊗				4
Ontwikkelingsoverleg	V	X								X	⊗						11
Projectleidersvergadering	V	X					X						⊗				6
Uitvoerdersvergadering	V	X	X	X	X		X	X						X	X		1
Inkoopoverleg	V											X					2
VGM-overleg	X				V												4
Overleg nazorg	V														X		11
Werkvoorbereidersoverleg	X												X				4
Calculatieoverleg	X										X						2
Overleg groot onderhoud	X	V									X		X		X		11
Direct- en serviceonderhoud		X												X			4

Rol: V = voorzitter X = deelnemer
F = facultatief aanwezig ⊗ = alleen afdelingshoofd
Frequentie: O = op afroep n = aantal keer per jaar

Legenda:

dir	= directie	pl	= projectleider	hmat	= hoofdmaterieeldienst
bedrl	= bedrijfsleider	uitvn	= uitvoerder nazorg	contr	= controller
kam	= kam-coördinator	ink	= inkoop	oc	= onderdeelcommissie
calc	= calculator	wvb	= werkvoorbereider	kp	= kopersbegeleider
po	= planontwikkelaar	kwc	= kwaliteitscoördinator	tdo	= teamleider direct onderhoud
uitv	= uitvoerder	bpm	= bouwplaatsmedewerker		

Extern.

	<i>frequentie</i>	<i>externe partij(en)</i>	<i>actie</i>
Beknopt financieel overzicht	Maandelijks, eind van de volgende maanden: 2 – 4 – 5 – 8 – 10 – 11	BAM	contr / dir
Uitgebreide financiële rapportage (consolidatie)	Per kwartaal, begin van de maanden: 4 – 7 – 10 – 1	BAM	contr / dir
Nieuwsbrief, papier	3x per jaar	Medewerkers	secr
Nieuwsbrief, digitaal	2x per jaar	Alle relaties Pennings	dpo
Website Pennings	Variabel	Voor iedereen vrij toegankelijk	secr / pl
LinkedIn	Variabel	Voor iedereen vrij toegankelijk	dpo

dir = directie
 contr = controller
 secr = secretariaat
 dpo = directeur ontwikkeling
 pl = projectleiding